



Keraflex

Adesivo cementizio ad alte prestazioni a scivolamento verticale nullo e con tempo aperto allungato per piastrelle in ceramica e materiale lapideo

CLASSIFICAZIONE SECONDO EN 12004

Keraflex è un adesivo cementizio (C) migliorato (2), resistente allo scivolamento (T) e con tempo aperto allungato (E) di classe C2TE.

La conformità di Keraflex è comprovata dai certificati **ITT n° 25040476/Gi (TUM)** e **ITT n° 25080239/Gi (TUM)** emessi dal laboratorio Technische Universität München (Germania) e dai certificati **ITT n° 1220.12/10/R03 NPU; 1220.14/10/R03 NPU; 1220.11/10/R03 NPU e 1220.13/10/R03 NPU** emessi dall'Istituto ITB Katowice (Polonia).

CAMPI DI APPLICAZIONE

Incollaggio all'esterno ed all'interno di piastrelle ceramiche (bicottura, monocottura, grès porcellanato, cotto, klinker, ecc.), materiale lapideo e mosaici di ogni tipo a pavimento, parete e soffitto. Idoneo anche per l'incollaggio a punti di materiali isolanti come polistirolo espanso, poliuretano espanso, lana di roccia o di vetro, Eraclit®, pannelli fonoassorbenti, ecc.

Alcuni esempi di applicazione

- Incollaggio di piastrelle ceramiche (bicottura, monocottura, grès porcellanato, cotto, klinker, ecc.), materiale lapideo e mosaici sui seguenti supporti:
 - pareti ad intonaco cementizio o a malta;
 - pareti in blocchi di calcestruzzo cellulare all'interno;
 - gesso e anidrite previa applicazione di **Primer G**;
 - cartongesso;
 - pavimenti riscaldanti;
 - massetti cementizi, purché sufficientemente stagionati ed asciutti;
 - pareti verniciate in interni accertandosi che la pittura sia ben ancorata;



Keraflex



Posa di marmo prelevigato a pavimento



Posa di monocottura su parete in blocchi di cemento cellulare espanso



Sovrapposizione di un rivestimento in monocottura su marmette esistenti

– membrane impermeabilizzanti in **Mapelastic** o **Mapegum WPS**.

- Sovrapposizione di piastrelle in ceramica su pavimenti preesistenti.
- Incollaggio di piastrelle di piccolo formato in piscine e vasche.
- Incollaggio di pavimenti sottoposti a forti sollecitazioni.

CARATTERISTICHE TECNICHE

Keraflex è una polvere grigia o bianca composta da cemento, sabbie di granulometria selezionata, un alto quantitativo di resine sintetiche ed additivi speciali secondo una formulazione studiata nei laboratori di ricerca MAPEI. Impastato con acqua, si trasforma in una malta con le seguenti caratteristiche:

- facile lavorabilità;
- alta tissotropia: **Keraflex** può essere applicato in verticale senza colare e senza lasciar scivolare le piastrelle, anche di grande peso. È possibile posare dall'alto verso il basso e senza l'uso di crocette;
- perfetta adesione a tutti i materiali di normale uso in edilizia;
- indurimento senza ritiri apprezzabili;
- tempo aperto allungato.

AVVISI IMPORTANTI

Non utilizzare **Keraflex**:

- su calcestruzzo soggetto a forti ritiri;
- su pareti o pavimenti soggetti a forti movimenti o vibrazioni (legno, fibrocemento, ecc.);
- su superfici metalliche.

MODALITÀ DI APPLICAZIONE

Preparazione dei supporti

I supporti devono essere di caratteristiche conformi alla norma UNI 11493, in particolare devono essere piani, meccanicamente resistenti, privi di parti friabili ed esenti da grassi, oli, vernici, cere, ecc. e sufficientemente asciutti. I sottofondi umidi possono rallentare la presa di **Keraflex**.

I supporti cementizi non devono essere soggetti a ritiri successivi alla posa delle piastrelle e pertanto, in buona stagione, gli intonaci devono avere una maturazione di almeno una settimana per ogni centimetro di spessore ed i massetti cementizi devono avere una maturazione complessiva di almeno 28 giorni, a meno che non vengano realizzati con speciali leganti per massetti MAPEI come **Mapecem**, **Mapecem Pronto**, **Topcem** o **Topcem Pronto**.

Inumidire con acqua per raffreddare le superfici che risultassero troppo calde per l'esposizione ai raggi solari.

I supporti di gesso e i massetti in anidrite devono essere perfettamente asciutti (umidità residua massima 0,5%), sufficientemente duri e privi di polvere e tassativamente trattati con

Primer G o **Mapeprim SP**, mentre nelle zone soggette a forte umidità si deve primerizzare con **Primer S**.

Preparazione dell'impasto

Miscelare **Keraflex** con acqua pulita fino ad ottenere una pasta omogenea e priva di grumi; dopo circa 5 minuti di riposo, mescolare nuovamente.

La quantità di acqua da utilizzare è di 32-34 parti per 100 parti in peso di **Keraflex** pari a 8-8,5 litri di acqua per 25 kg di polvere. L'impasto così ottenuto ha una durata di ca. 8 ore.

Stesura dell'impasto

Keraflex si applica sul sottofondo mediante spatola dentata. Scegliere una spatola tale da consentire una bagnatura totale del rovescio delle piastrelle.

Per ottenere una buona adesione stendere prima uno strato sottile di **Keraflex** sul supporto usando il lato liscio della spatola e subito dopo applicare lo spessore desiderato di **Keraflex** utilizzando la spatola di dentatura adatta, in relazione al tipo e formato delle piastrelle (vedi "Consumo").

Nel caso di pavimenti e di rivestimenti ceramici esterni, formati superiori a 900 cm², pavimenti da levigare in opera o soggetti a carichi pesanti o nel caso di applicazione in piscine e vasche per l'acqua, in accordo alla norma UNI 11493, spalmare l'adesivo anche sul retro della piastrella per assicurarne la completa bagnatura.

Posa delle piastrelle

Non è necessario bagnare le piastrelle prima della posa; solo nel caso di rovesci molto polverosi è consigliabile un lavaggio tuffandole in acqua pulita.

Le piastrelle devono essere applicate esercitando una buona pressione per assicurarne la bagnatura.

Il tempo aperto di **Keraflex** in condizioni normali di temperatura ed umidità è di circa 30 minuti; condizioni ambientali sfavorevoli (sole battente, vento secco, temperature elevate, ecc.), nonché un sottofondo molto assorbente potranno ridurre tale tempo anche a pochi minuti.

È necessario pertanto controllare continuamente che l'adesivo non abbia formato una pelle in superficie e sia ancora fresco, in caso contrario ravvivare l'adesivo rispalmandolo con la spatola dentata.

È invece controindicato bagnare l'adesivo quando ha fatto la pelle, in quanto l'acqua, invece di scioglierla, forma un velo antiadesivo.

L'eventuale registrazione del rivestimento deve essere effettuata entro 60 minuti dalla posa.

I rivestimenti posati con **Keraflex** non devono essere soggetti a dilavamenti o pioggia per almeno 24 ore e devono essere protetti dal gelo e dal sole battente per almeno 5-7 giorni.

Incollaggio di materiali isolanti a punti

Nel caso di applicazione di lastre fonoassorbenti o isolanti, applicare **Keraflex** a cazzuola o a spatola a punti.

DATI TECNICI (valori tipici)

Conforme alla norma:

- Europea EN 12004 come C2TE
- ISO 13007-1 come C2TE

DATI IDENTIFICATIVI DEL PRODOTTO

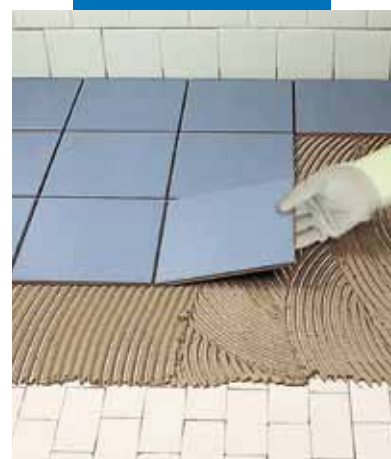
Consistenza:	polvere
Colore:	bianco o grigio
Massa volumica apparente (kg/m ³):	1.300
Residuo solido (%):	100
EMICODE:	EC1 R Plus - a bassissima emissione

DATI APPLICATIVI (a +23°C e 50% U.R.)

Rapporto dell'impasto:	100 parti di Keraflex con 32-34 parti di acqua in peso
Consistenza dell'impasto:	pastoso
Massa volumica dell'impasto (kg/m ³):	1.500
pH dell'impasto:	13
Durata dell'impasto:	oltre 8 ore
Temperatura di applicazione:	da +5°C a +40°C
Tempo aperto (secondo EN 1346):	> 30 minuti
Tempo di registrazione:	circa 60 minuti
Esecuzione fughe a parete:	dopo 4-8 ore
Esecuzione fughe a pavimento:	dopo 24 ore
Pedonabilità:	24 ore
Messa in esercizio:	14 giorni

PRESTAZIONI FINALI

Adesione secondo EN 1348 (N/mm²):	
- adesione iniziale (dopo 28 giorni):	2,2
- adesione dopo azione del calore:	2,0
- adesione dopo immersione in acqua:	1,5
- adesione dopo cicli gelo-disgelo:	1,7
Resistenza agli alcali:	ottima
Resistenza agli oli:	ottima (scarsa agli oli vegetali)
Resistenza ai solventi:	ottima
Temperatura d'esercizio:	da -30°C a +90°C



*Sovrapposizione
di ceramica su
ceramica esistente
con Keraflex grigio*

Keraflex

STUCCATURA E SIGILLATURA

Le fughe tra le piastrelle possono essere stuccate dopo 4-8 ore a parete e dopo 24 ore a pavimento con le apposite stucature cementizie o epossidiche MAPEI, disponibili in diversi colori.

I giunti di dilatazione devono essere sigillati con gli appositi sigillanti MAPEI.

PEDONABILITÀ

I pavimenti sono pedonabili dopo ca. 24 ore.

MESSA IN ESERCIZIO

Le superfici possono essere messe in esercizio dopo ca. 14 giorni.

Le vasche e le piscine possono essere riempite dopo 21 giorni.

Pulizia

Gli attrezzi ed i recipienti si lavano con acqua abbondante finché **Keraflex** è ancora fresco. Le superfici dei rivestimenti devono essere puliti con straccio umido prima che l'adesivo indurisca.

CONSUMO

Incollaggio ceramiche

- Mosaico e piccoli formati in genere (spatola n. 4): 2 kg/m²
- Formatì normali (spatola n. 5): 2,5-3 kg/m²
- Grandi formati, pavimenti esterni (spatola n. 6): 5 kg/m²

Incollaggio a punti di materiali isolanti

- Schiume, ecc. ca. 0,5-0,8 kg/m²
- Pannelli in gesso cartonato, calcestruzzo cellulare: ca. 1,5 kg/m²

CONFEZIONI

Keraflex viene fornito nei colori bianco e grigio in sacchi di carta da 25 kg, scatole di cartone da 4x5 kg.

IMMAGAZZINAGGIO

Keraflex conservato in ambiente asciutto, nella confezione originale, ha un tempo di conservazione di almeno 12 mesi. Prodotto conforme alle prescrizioni del Reg. (CE) N. 1907/2006 (REACH) - All. XVII, voce 47.

ISTRUZIONI DI SICUREZZA PER LA PREPARAZIONE E LA MESSA IN OPERA

Keraflex contiene cemento che, a contatto con il sudore o altri fluidi del corpo, provoca una reazione alcalina irritante e manifestazioni allergiche in soggetti predisposti. Può causare danni oculari. Si raccomanda di indossare guanti e occhiali protettivi e di utilizzare le consuete precauzioni per la

manipolazione dei prodotti chimici. In caso di contatto con gli occhi o la pelle lavare immediatamente e abbondantemente con acqua e consultare il medico. Per ulteriori e complete informazioni riguardo l'utilizzo sicuro del prodotto si raccomanda di consultare l'ultima versione della Scheda Dati Sicurezza.

PRODOTTO PER USO PROFESSIONALE.

AVVERTENZA

Le informazioni e le prescrizioni sopra riportate, pur corrispondendo alla nostra migliore esperienza, sono da ritenersi, in ogni caso, puramente indicative e dovranno essere confermate da esaurienti applicazioni pratiche; pertanto, prima di adoperare il prodotto, chi intenda farne uso è tenuto a stabilire se esso sia o meno adatto all'impiego previsto e, comunque, si assume ogni responsabilità che possa derivare dal suo uso.

Fare sempre riferimento all'ultima versione aggiornata della scheda tecnica, disponibile sul sito www.mapei.com



Esempio di posa di grès porcellanato - Centro Commerciale Zanchetta - Treviso



Posa di lastre di polistirolo con Keraflex bianco

VOCE DI PRODOTTO

Posa di pavimenti e rivestimenti in ceramica e materiale lapideo con adesivo cementizio migliorato, a scivolamento verticale nullo e con tempo aperto allungato, classificato come C2TE secondo EN 12004 (tipo **Keraflex** della MAPEI S.p.A.).



Questo simbolo identifica i prodotti MAPEI a bassissima emissione di sostanze organiche volatili certificati dal GEV (Gemeinschaft Emissionskontrollierte Verlegewerkstoffe, Klebstoffe und Bauprodukte e.V.), associazione per il controllo delle emissioni dei prodotti per pavimentazioni.



Il nostro impegno per l'ambiente. I prodotti MAPEI aiutano i progettisti e i contractor a realizzare progetti innovativi certificati LEED, "The Leadership in Energy and Environmental Design", in accordo al U.S. Green Building Council.

Le referenze relative a questo prodotto sono disponibili su richiesta e sul sito www.mapei.it e www.mapei.com



IL PARTNER MONDIALE DEI COSTRUTTORI